

Informe de actividades del proyecto:

Patrones de diversidad y estado de conservación de los reptiles y anfibios de la región chaqueña de Córdoba.

Responsable: Dr. Nicolás Pelegrin

La diversidad herpetofaunística está probablemente subestimada en el Chaco debido a la escasez de muestreos y la falta de estudios que evalúen la abundancia poblacional de las especies. Aparte de su importante rol en los ecosistemas, los anfibios y reptiles son importantes componentes de en vida humana, especialmente en pequeñas ciudades rurales y pueblos, donde el contacto entre los ciudadanos y la naturaleza es más próximo. Los reptiles son usualmente muertos a causa de su apariencia “poco amigable”, o porque son confundidos con especies venenosas, o incluso son cazados para el comercio de mascotas (como el caso de las tortugas de tierra, varias especies de serpientes e incluso algunos lagartos y anfibios). La falta de conocimiento sobre la biología y distribución de los anfibios y reptiles lleva a una subvaloración de la región, que influencia negativamente en la toma de decisiones y en las políticas de conservación. Sumado a esto, la región Chaqueña es una de las áreas que más ha sufrido el avance de la frontera agropecuaria, la industria maderera y de la explotación ganadera, viendo muy comprometida su integridad en las últimas décadas. Hasta nuestros días, más el 80% de los bosques chaqueños originales se han perdido en la provincia de Córdoba, con tasas anuales de deforestación incluso mayores que las de selvas tropicales y que el promedio mundial. Incrementar nuestro conocimiento sobre la diversidad y distribución de los anfibios y reptiles nos permitirá no sólo evaluar su estado de conservación de una manera más precisa, sino también comprender cómo se relacionan con variables ambientales. Promover un cambio en la percepción de los reptiles por parte de los ciudadanos puede también jugar un rol crucial en la conservación a pequeña escala, aumentando nuestras chances de proteger este grupo amenazado de animales y la ecorregión en la que viven.

En este proyecto se inició el muestreo sistemático de la herpetofauna del Chaco de Córdoba. En esta primera etapa se puso a prueba una técnica de muestreo para el Chaco serrano, donde el sustrato rocoso impide el enterramiento de trampas de caída, técnica altamente eficiente ya probada en otros ambientes chaqueños.

Durante el mes de Febrero de 2014 se colocaron 15 trampas en distintos puntos de la Reserva Privada Los Chorrillos, ubicada en Flor Serrana, Tanti. Las trampas se distribuyeron en distintos ambientes: ladera y base de colinas con bosque serrano, romerillal y ambientes

antrópicos en las cercanías de la casa del guardaparque. Las trampas consistieron en cercos de 6 m de largo y 40 cm de alto. En cada extremo de los cercos y sobre la superficie del suelo, se dispusieron dos modelos de embudo (Fig 1). Las trampas se revisaron diariamente. Los individuos capturados fueron identificados, medidos, marcados y liberados en la zona de captura. Parte de los individuos capturados fueron colectados y depositados en la colección del Laboratorio de Ecología y Conservación de la Herpetofauna (Instituto de Diversidad y Ecología Animal/Centro de Zoología Aplicada).

Ambos modelos de embudo resultaron eficaces para la captura de la mayoría de las especies observadas, con la excepción de aquellos lagartos saxícolas que se refugian en las grietas de grandes rocas, como *Tropidurus spinulosus* y *Homonota fasciata*. Estas especies, así como algunos anfibios, como *Hypsiboas cordobae*, fueron capturados manualmente durante búsquedas activas diurnas y nocturnas. La lista de especies capturadas se observa en la Tabla 1.



Figura 1. Línea de trampas con embudos en los extremos.

Tabla 1: Listado de anfibios y reptiles capturados en la Reserva Privada Los Chorrillos, Flor Serrana, Tanti.

Familia/especie

Anfibios

Bufonidae

Melanophryniscus stelzneri

Rhinella arenarum

Odontophrynidae

Odontophrynus americanus

Odontophrynus occidentalis

Leiuperidae

Physalaemus biligonigerus

Hylidae

Hypsiboas cordobae

Leptodactylidae

Leptodactylus mystacinus

Leptodactylus chaquensis

Leptodactylus gracilis

Lagartos

Phyllodactylidae

Homonota fasciata

Liolaemidae

Liolaemus saxatilis

Tropiduridae

Tropidurus spinulosus

Scincidae

Aspronema dorsivittata

Gymnophthalmidae

Cercosaura schreibersii

Teiidae

Teius oculatus

Salvator merianae

Amphisbaenidae

Amphisbaena angustifrons

Serpientes

Elapidae

Micrururs phyrhocryptus

Viperidae

Bothrops diporus

Colubridae

Xenodon merremii

Pseudotomodon trigonatus

Philodryas psammophideus

Nicolás Pelegrin - Informe de Proyecto. 2014

El ambiente con mayor cantidad de capturas fue el área de romerillal con rocas expuestas. Las especies más abundantes en el momento de muestreo fueron *T. spinulosus*, *H. fasciata*, *M. stelzneri*, *Odontophrynus* spp., *M. pyrhocryptus*, *B. diporus*, *H. cordobae* y *P. biligonigerus* (Fig 2). Se registraron pocos individuos de *Salvator merianae* y solo uno de *Teius* sp. debido a que estas especies detienen su actividad a partir del mes de Enero/Febrero.

A mediados del año 2014 se planea organizar charlas informativas dirigidas a diversos públicos: turistas, guías de turismo, escolares, profesores y personal interesado de las municipalidades cercanas. Las charlas contarán con soporte digital e impreso.

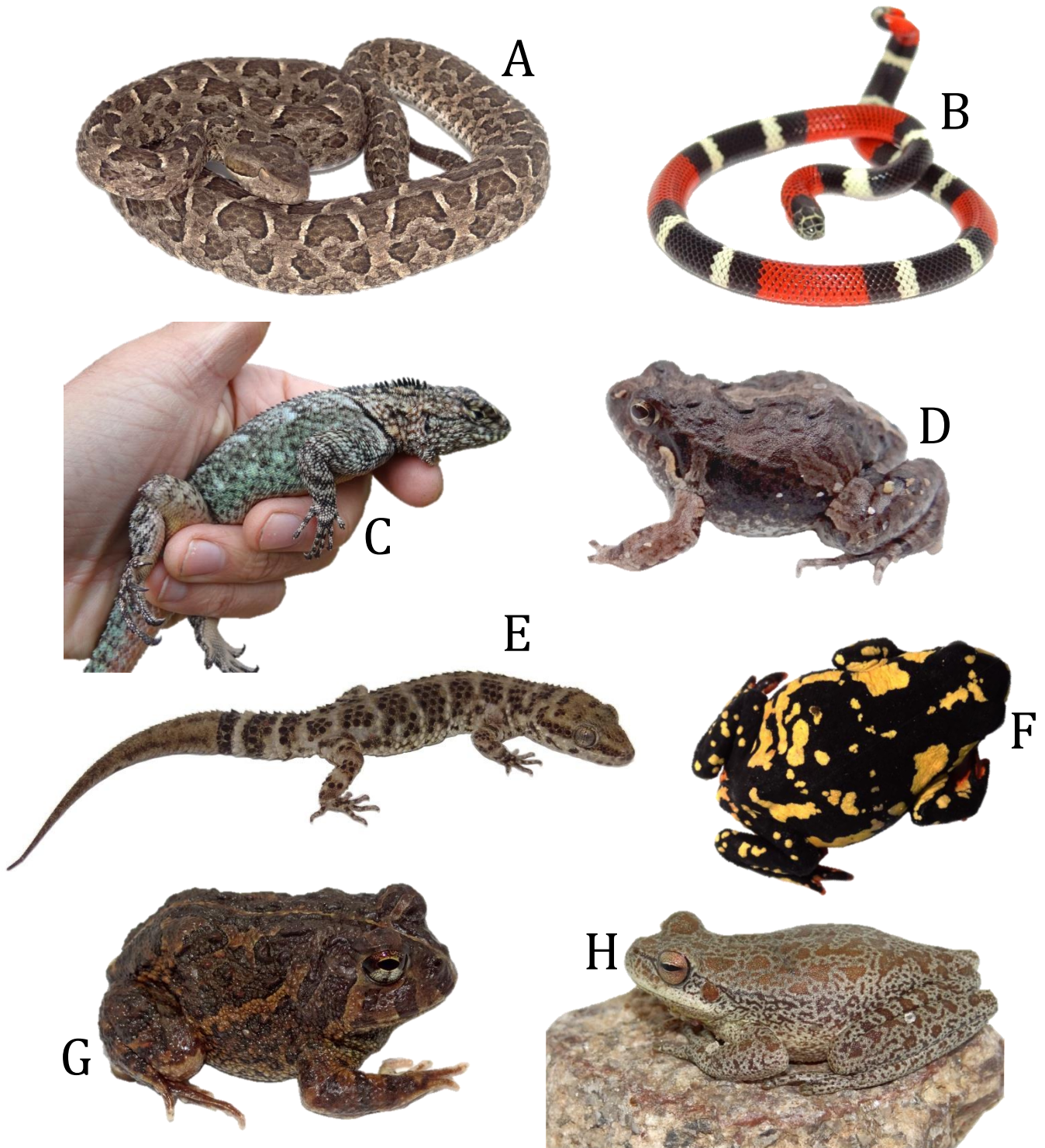


Figura 2.- Especies más comunes capturadas en la Reserva Privada Los Chorrillos. Referencias: A- *Bothrops diporus*, B- *Micrurus pyrhocryptus*, C- *Tropidurus spinulosus*, D- *Physalaemus biligonigerus*, E- *Homonota fasciata*, F- *Melanophryniscus stelzneri*, G- *Odontophrynus americanus*, H- *Hypsiboas cordobae*. Fotos de Nicolás Pelegrin.